

# 주주총회소집공고

2024년 10월 14일

회 사 명 : 한일시멘트주식회사  
대 표 이 사 : 전 근 식  
본 점 소 재 지 : 서울시 서초구 서초동 1587 한일시멘트빌딩  
(전 화) 02-531-7000  
(홈페이지)<http://www.hanilcement.com>

작 성 책 임 자 : (직 책) 재무/회계/내부회계 담당 (성 명) 신 준

(전 화) 02-531-7234

# 주주총회 소집공고

(제7기 1차 임시)

우리 회사는 정관 제19조에 의하여 제7기 1차 임시주주총회를 다음과 같이 개최하오니 참석하여 주시기 바랍니다(상법 제542조의4 및 정관 제21조에 의거 의결권 있는 발행주식 총수의 1% 이하 소유 주주에 대하여는 본 공고로 소집통지에 갈음하오니 양지하시기 바랍니다).

## 【 다 음 】

1. 일 시 : 2024년 11월 12일(화) 오전 09시 00분
2. 장 소 : 서울특별시 서초구 서초동 1587번지, 한일시멘트빌딩 지하 1층 강당  
※ 방역관리 지침 또는 불가피한 경우 주주총회 개최 장소 변경가능

### 3. 주주총회 목적사항

가. 보고사항

(1) 감사보고

나. 부의안건

■ 제1호 의안 : 감사위원회 위원이 되는 사외이사 선임의 건

### 4. 주주총회 소집통지, 공고사항의 비치

상법 제542조의4에 의거, 주주총회 소집통지, 공고사항을 당사의 인터넷 홈페이지 [ [www.hanilcement.com](http://www.hanilcement.com) ] 에 게재하고, 당사의 본점, 금융위원회, 한국거래소 및 하나은행 증권대행부에 비치하고 있사오니, 참고하시기 바랍니다.

### 5. 주주총회 참석시 준비물

- 직접 행사 : 신분증
- 대리 행사 : 위임장 (주주/대리인의 인적사항 기재, 인감날인, 인감증명서),  
대리인의 신분증

# I. 사외이사 등의 활동내역과 보수에 관한 사항

## 1. 사외이사 등의 활동내역

### 가. 이사회 출석률 및 이사회 의안에 대한 찬반여부

회차	개최일자	의안내용	사외이사 등의 성명			
			김희집 (출석률 100%)	한수희 (출석률 100%)	성대규 (출석률 100%)	최인철 (출석률 100%)
			찬 반 여부			
제1차	2024.02.14	[부의안건] 1. 제6기 재무제표, 연결재무제표, 영업보고서 승인의 건 2. 사채 발행한도 승인의 건  [보고사항] 1. 준법점검 결과 보고	찬성  찬성	찬성  찬성	-	-
제2차	2024.02.22	[부의안건] 1. 의장 선임의 건 2. 제6기 정기주총 일시 및 장소 결정의 건 3. 제6기 정기주총 부의안건 확정건의 건 4. 안전, 보건에 관한 계획 승인의 건 5. 이사회 규정 변경의 건  [보고사항] 1. 내부회계관리제도 보고 2. '24년 사업계획 보고 3. '24년 온실가스, 질소산화물 관리 목표 및 ESG 추진 과제	찬성 찬성 찬성 찬성 찬성	찬성 찬성 찬성 찬성 찬성	-	-
제3차	2024.03.20	[부의안건] 1. 제6기 재무제표, 연결재무제표 승인의 건	찬성	찬성	-	-
제4차	2024.03.28	[부의안건] 1. 이사회 의장 재선임의 건 2. 대표이사 재선임의 건 3. 이사 겸직 승인의 건 4. 사외이사후보추천위원회 위원 및 위원장 선임의 건 5. 임원 개인별 보수 결정의 건	찬성 찬성 찬성 찬성	찬성 찬성 찬성 찬성	찬성 찬성 찬성 찬성	찬성 찬성 찬성 찬성
제5차	2024.04.15	[부의안건] 1. 유형자산 처분의 건	찬성	찬성	찬성	찬성
제6차	2024.05.09	[보고사항] 1. 한일 지속가능경영보고서 발행 계획 및 ESG 이슈 중대성 평가 보고 2. 2024년 1분기 경영실적 보고	-	-	-	-
제7차	2024.08.13	[보고사항] 1. 2024년 상반기 경영실적 보고	-	-	-	-
제8차	2024.09.27	[부의안건] 1. 제7기 임시주총 일시 및 장소 결정의 건 2. 제7기 임시주총 부의안건 확정건의 건	찬성 찬성	찬성 찬성	-	찬성 찬성

회차	개최일자	의안내용	사외이사 등의 성명			
			김희집 (출석률 100%)	한수희 (출석률 100%)	성대규 (출석률 100%)	최인철 (출석률 100%)
			찬 반 여부			
		3. 권리주주 확정을 위한 기준일 설정의 건	찬성	찬성		찬성

주) 성대규 사외이사는 2024년 9월 6일자로 사외이사직을 사임하였습니다.

## 나. 이사회내 위원회에서의 사외이사 등의 활동내역

위원회명	구성원	활동내역		
		개최일자	의안내용	가결여부
감사위원회	성대규(위원장), 김희집, 최인철	2024.03.28	[부의안건] 1. 위원장 선임의 건	가결
		2024.05.09	[보고사항] 1. 2024년 1분기 재무제표 보고	-
		2024.08.13	[보고사항] 1. 2024년 상반기 재무제표 보고 2. 2024년 내부회계관리제도 운영계획 외 보고	-
	김희집, 최인철	2024.09.27	[부의안건] 1. 제7기 임시주주총회 의안 및 서류 조사의건 확정건의 건	가결
사외이사후보추천위원회	전근식(위원장), 김희집, 한수희	2024.09.27	[부의안건] 1. 사외이사 후보자 추천의 건	가결

주) 상기 성대규 감사위원(장)은 '24년 9월 6일자로 감사위원(장)직을 사임하였습니다.

## 2. 사외이사 등의 보수현황

(단위 : 백만원)

구분	인원수	주총승인금액	지급총액	1인당 평균 지급액	비고
사외이사	3	5,000	117	39	-

주1) 상기 인원수는 공시기준일 현재 인원수입니다.

주2) 상기 주총승인금액은 사내이사를 포함한 금액입니다.

주3) 상기 지급총액 및 1인당 평균 지급액은 2024년 1월 ~ 9월까지의 금액이며,  
2024년 9월 6일 퇴임한 사외이사에게 지급한 내역이 포함되어 있습니다.

## II. 최대주주등과의 거래내역에 관한 사항

### 1. 단일 거래규모가 일정규모이상인 거래

(단위 : 천원)

거래종류	거래상대방 (회사와의 관계)	거래기간	거래금액	비율(%)	
				자산총액 대비	매출총액 대비
매입	한일현대시멘트 (종속기업)	2024.01.01 ~ 2024.06.30	18,934,278	0.9%	1.5%
매출	한일현대시멘트 (종속기업)	2024.01.01 ~ 2024.06.30	13,515,360	0.7%	1.1%
매출	한일산업 (기타특수관계자)	2024.01.01 ~ 2024.06.30	17,151,171	0.8%	1.4%
운송용역 매입	한일L&C (기타특수관계자)	2024.01.01 ~ 2024.06.30	15,565,275	0.7%	1.2%
매입	한일인터내셔널 (기타특수관계자)	2024.01.01 ~ 2024.06.30	37,293,188	1.8%	3.0%
유상증자	한일개발 (종속기업)	2024.02.01	20,002,234	1.0%	1.6%

주) 상기 비율은 2023년 사업보고서의 재무제표기준 대비 비율입니다.

### 2. 해당 사업연도중에 특정인과 해당 거래를 포함한 거래총액이 일정규모이상인 거래

(단위 : 천원)

거래상대방 (회사와의 관계)	거래종류	거래기간	거래금액	비율(%)	
				자산총액 대비	매출총액 대비
-	-	-	-	-	-

주) 당해 사업연도 개시일부터 2024년 6월 30일까지 해당사항 없습니다.

### III. 경영참고사항

#### 1. 사업의 개요

##### 가. 업계의 현황

당사는 분할존속회사인 한일홀딩스주식회사에서 2018년 1월 26일에 개최된 이사회 결의와 2018년 5월 29일 개최된 정기주주총회의 결의에 따라 2018년 7월 1일을 분할기일로 인적분할하여 설립된 신설법인으로 시멘트, 레미콘, 레미탈의 제조 및 판매를 주요 목적으로 하고 있으며, 단양에 위치한 시멘트 제조공장을 비롯하여 그 2차 제품인 레미콘 및 레미탈 제조 공장 등을 운영하고 있습니다.

##### 1) 시멘트 부문

###### (산업의 특성)

시멘트는 정부 및 민간에서 이뤄지는 토목, 건축 및 사회간접 자본시설 확충 등에 필수적인 건축 재료로 사용되고 있습니다. 석회석이 주원료(주성분: 산화철, 규산, 산화칼슘, 알루미늄)로 사용되기 때문에 석회석 산지인 강원도 및 충청북도 지역에 생산 공장들이 위치해 있는 것이 특징입니다. 시멘트 산업은 국민 경제에 필수적인 기초소재를 공급하는 기간산업입니다. 주요 소비지가 대도시에 집중되어 있어, 생산지와 소비지를 연결하는 물류 기능이 중요한 내수시장 중심의 산업이며, 시멘트 생산 과정에서 고온의 소성로를 사용하는 특성으로 인해 에너지 소비가 많은 산업입니다.

###### (산업의 성장성)

시멘트 산업은 초기 자본투자 비율이 높아 신규 진입이 매우 어려운 대규모 장치 산업이자 전형적 내수 산업으로, 국내 건설 산업이 시멘트 산업의 전방 산업이라고 볼 수 있습니다. 또한 슬래그 등의 대체재 사용량이 지속적으로 증가함에 따라 향후 출하량의 비약적인 증가가 어려운 산업입니다.

2018년 이후 건설투자의 하향세로 2020년 4,716만톤 수준까지 시장 규모가 감소되었으나, 2021년부터 2023년도까지 기저효과 및 정부정책의 영향으로 시멘트 출하량

이 다소 증가했습니다. 그러나 2024년도에는 금리인상 및 건설경기의 침체가 이어짐에 따라 시장 규모가 감소할 것으로 예측하고 있습니다. 시멘트 업계의 생산 능력은 반제품인 크링커를 기준으로 약 6,028만톤 규모에 이르고 있으나, 친환경 설비 구축 등으로 인해 공급량이 다소 줄어들 전망입니다.

#### (경기변동의 특성 및 계절성)

시멘트 산업은 전방 산업인 건설 경기와 더불어 계절적 수요 편차가 큰 산업입니다. 동절기인 12월~2월, 하절기인 7~8월에 출하량이 감소하는데 반해, 건설 현장의 공사가 집중적으로 진행되는 3~5월 및 9~11월에 출하량이 증가하여 성수기와 비수기가 뚜렷하게 구분되는 산업입니다.

#### (시장여건)

대내외 여건으로 인하여 건설경기가 침체될 것으로 예상됨에 따라 시멘트 시장상황의 업계 간 경쟁은 더욱 심화될 것으로 예상됩니다. 시멘트시장은 2000년 이후 2017년에 시멘트 내수 정점을 찍은 뒤, 2020년까지 시장이 계속 위축되어 왔습니다. 2021년부터 2023년까지 기저효과 및 정부정책의 영향으로 시멘트 출하량이 다소 증가하였으나, 2024년도에는 금리인상 및 건설경기 침체가 예상되어 시멘트 내수 시장의 규모가 위축될 것으로 예측하고 있습니다.

#### (경쟁우위요소)

단양, 영월에 포틀랜드시멘트 생산 공장 3곳과 평택, 당진에 슬래그시멘트 생산 공장 2곳을 운영하고 있으며, 전국 각지의 20개 출하공장 및 저장소를 통해 효율적인 전국 유통망을 보유하고 있습니다. 특히 한일시멘트는 시멘트를 원재료로 사용하는 레미콘 및 레미탈 사업을 함께 운영하고 있어 시멘트의 안정적인 소비가 가능하며, 이와 같은 2차 제품을 비롯해 소비자의 요구에 맞는 다양한 종류의 시멘트를 지속적으로 연구, 개발하고 있습니다. 이러한 소비자 중심의 운영 성과로 한국표준협회에서 주관하는 2023년 한국품질만족지수 조사에서 포틀랜드시멘트 부문 1위 기업으로 14년 연속 선정, 연구개발 및 환경경영 등의 분야에서 업계 최고 수준을 인정받아 2024년 21년 연속 '한국에서 가장 존경받는 기업'에 선정되었습니다. 또한 지구온난화 방



지를 위한 이산화탄소(CO2) 감축 협약 등 녹색 산업에 대한 변화 요구에 맞게 한일시멘트 단양공장은 2011년부터 ECO 발전을 시작하여, 전력비 절약은 물론 온실가스 감축에도 앞장서고 있으며, 이산화탄소 발생을 저감하는 '석회석 저감형 저탄소 시멘트' 개발에 성공하고 업계 최초로 '탄소경영보고서'를 발간하는 등 친환경 고품질의 시멘트를 생산하는 업계 선도 기업으로 자리잡고 있습니다.

아울러 한일 지속가능경영보고서를 발간하여 ESG 각 분야별 활동 성과· 전략 기술 및 온실가스 배출 감축 로드맵을 공개하여 ESG 경영에 힘쓰고 있으며, '2021 한일시멘트 지속가능경영보고서'는 2022년 12월 12일 미국 커뮤니케이션 연맹(LACP)이 주관하는 '스포트라이트 어워드'(Spotlight Awards)에서 최고등급인 대상(Platinum)을 수상한 바 있습니다.

#### (자원조달의 특성)

시멘트의 주원료는 석회석으로 이는 국내에 풍부하게 매장되어 있으므로 공급상의 문제는 거의 없지만, 소성과정에서 필수 에너지원인 유연탄은 전량 수입 사용되고 있습니다.

#### 2) 레미콘 부문

##### (산업의 특성)

레미콘은 시멘트와 골재, 혼화제 등의 원재료를 물과 함께 혼합하여, 믹서트럭을 통해 공사 현장까지 운반되는 굳지 않은 콘크리트를 의미합니다. 레미콘은 반제품 상태로 공급되며 일정시간이 경과하게 되면 유동성이 급격히 저하되기 때문에 제조 후 90분 이내에 타설해야 합니다. 따라서 레미콘 생산 공장의 경우 단거리 수송이 가능한 지역에 입지하며, 건설공사현장이 다수 발생하는 도심 주변으로 시장이 형성되는 특성을 가집니다.

##### (산업의 성장성)

레미콘 산업은 1965년 시작으로 성장해왔으며, 1970년대 중반 이후 레미콘 제품에 대한 전반적인 인식 향상으로 레미콘 수요가 급증하게 되었습니다. 이후 국내 건설경

기 활성화와 더불어 88올림픽 및 정부의 주택 200만호 건설 등으로 건축경기가 상승됨에 따라 고도의 성장을 이룩하게 되었습니다.

다만, 1997년 IMF 금융위기로 인한 급격한 건설경기 위축은 레미콘 산업 전반에 걸쳐 침체를 야기하였습니다. 2000년에 들어서면서 국내 경기 회복에 따라 나아지는 양상을 보였으며, 2015년에는 주택 등 착공물량이 증가함에 따라 수요가 크게 증가하였습니다. 그러나 국내의 안전관련 규제 강화, 주요 원자재 가격의 인플레이션 우려, 환경문제에 따른 골재 수급이 어려워지고, 전국적으로 레미콘공장이 난립됨에 따라 원가 부담 가중 및 업계 간 경쟁이 심화 되고 있습니다.

#### (경기 변동의 특성 및 계절성)

레미콘은 국내 건설경기과 밀접한 관련이 있는 업종으로 대개 건설산업과 경기 변동성을 같이 한다고 볼 수 있습니다. 따라서 건설 활동이 활발한 봄과 가을에는 수요가 급증해 성수기를 이루고, 겨울철과 장마철에는 수요가 급락하여 비수기를 형성하는 등 계절적 특성이 확연하게 구분됩니다.

#### (시장여건)

레미콘 산업은 제조 후 90분 이내에 타설이 완료되어야 하는 제품의 특성 때문에 국지적인 경쟁이 존재하며, 생산과정이 단순하고 소자본 창업이 비교적 용이하며 정부의 중소기업자간 경쟁 입찰 품목으로 지정되어 있는 등 타 산업 대비 진입장벽이 낮아 현재 전국적으로 955개 업체, 총 1,079여개의 공장이 가동 중에 있습니다. 특히, 2000년 초 호황기 이후 공장 및 설비 투자로 인한 과잉공급으로 수요자 중심 시장으로 전환되었으며, 출하량 위주의 출혈 경쟁으로 실질적인 완전경쟁시장화 되었습니다.

#### (경쟁 우위 요소)

당사는 1978년부터 레미콘 사업을 시작하였으며, 현재 전국 10개의 레미콘 생산 공장을 운영 중에 있습니다. 수도권을 포함한 전국 주요 거점을 중심으로 공급 네트워크를 구축하여, 전국적으로 레미콘 적기 공급이 가능한 판매망을 구성하고 있습니다.

#### (자원조달의 특성)

레미콘의 주요 원자재는 시멘트와 모래, 자갈로 구성되며, 원자재를 가공하여 제품을 생산하므로 원자재의 원활한 조달여부가 산업 안정에 직접적인 영향을 미치고 있습니다. 당사의 경우, 시멘트는 대부분 자가소비하고 있으며, 골재는 국내 골재 업체로부터 공급받고 있습니다.

### 3) 레미탈 부문

#### (산업의 특성)

레미탈(Remitar)이란 Ready Mixed Dry Mortar의 약자로, 당사에서 생산하고 있는 드라이 몰탈 제품의 고유 브랜드이며, 시멘트와 모래 및 특성 개선재를 용도에 따라 적정 비율로 배합한 건축 자재입니다. 당사는 1991년 국내 최초로 드라이 몰탈 시장을 개척하였으며, 우수하고 균일한 품질, 사용의 편의성 등의 장점을 바탕으로 보급률이 빠르게 늘어나면서 현재는 건축 현장의 필수 자재로 자리매김하였습니다. 산업의 주요 특징으로는 첫째, 주로 주택건축에 사용되므로 주택건설경기에 매우 민감한 산업입니다. 둘째, 제품의 특성상 원재료(골재 등)의 비중이 크고, 물류 영향에 민감한 산업입니다. 셋째, 제품의 품종이 다양할 뿐 아니라, 공사의 내용과 공법의 변화에 따라 지속적인 제품개발 노력이 필요한 산업입니다.

#### (산업의 성장성)

초기 성장기 이후 레미탈 제품의 저변 확대에 따라 성장률이 다소 둔화되고 있는 가운데, 일부에서 습식 몰탈 등 다양한 대체재 출현이 성장의 위험요소로 부각되고 있습니다. 전국적으로 시장이 성숙기에 진입한 것으로 판단되는 가운데, 제품별로는 토목, 건축기술의 고도화, 시공방식의 다양화, 품질의 고급화 등 다양한 요구에 적극 대응 및 선도를 통해 시장을 확대할 수 있는 특수 레미탈 부문에 성장 여력이 있을 것으로 전망됩니다.

#### (경기변동의 특성 및 계절성)

레미탈 산업은 국내 건설경기과 밀접한 관련을 갖고 있으며, 특히 주택건설경기의 변

동 사이클에 연동되는 특성을 보입니다. 반면, 공법의 향상 및 품질의 개선에 따라 과거와 같이 계절적인 제한은 크지 않습니다.

#### (시장여건)

유럽 등 건축 선진국에서는 드라이몰탈 제품이 일반화 되어있으며, 국내 건설시장 역시 사용이 보편화 되고 있는 추세입니다. 현재 국내 드라이 몰탈 시장은 다수의 공급업체가 경쟁 중에 있습니다. 당사는 레미탈(Remitar)이란 고유 브랜드를 통해 건축에서 토목에 이르기까지 다양한 드라이 몰탈 제품을 전국적으로 생산, 판매하고 있습니다.

#### (경쟁우위요소)

레미탈은 업계에서 유일하게 수도권(인천, 부천, 김포), 강원권 및 충청권(여주, 공주), 경상권(가야, 함안), 호남권 및 제주권(목포)의 전국 공급망을 통하여 판매하고 있으며, 지속적인 연구개발 노력으로 안정적인 품질 확보 및 신제품 개발을 지속하여 레미탈 신제품군 시장을 확대하고 있습니다. 또한 한국표준협회에서 주관하는 2023년 한국품질만족지수(KS-QEI) 조사에서 드라이모르타르 부문 1위 기업으로 15년 연속 선정되어 명실상부 국내 최고의 건자재 브랜드임을 인증했습니다. 또한, 2022년 드라이모르타르 부문 국내 최초로 국제 표준 안전보건 경영시스템 인증인 ISO 45001을 획득했습니다. 최근 기능성·고강도 바닥용 제품의 타설을 위한 이동식 특허 사이로(HSRM-300)의 운용을 확대하여 경쟁사 대비 품질 우위 확보 및 차별화된 벌크 제품 공급능력을 강화하였으며, 소형 벌크 시스템(모바일카) 등의 특수 장비 운용과 함께 고객 만족을 위한 다양한 투자 및 개발을 통해 시장 선도업체로서의 경쟁력을 공고히 하고 있습니다.

#### (자원조달의 특성)

레미탈의 주요원료는 시멘트와 모래입니다. 시멘트는 대부분 자가소비하고 있으며, 모래는 국내 골재 업체들로부터 공급받고 있습니다. 최근 환경이슈로 인해 바닷모래 채취, 석산 개발 등이 어려워짐에 따라 주 원재료인 양질의 모래 확보가 더욱 중요한 상황이며, 사업 경쟁력의 주요인으로 작용하고 있습니다.

#### 4) 기타 부문

##### ① 건설업

###### (산업의 특성)

건설산업은 토지를 기반으로 노동, 자본, 자재와 경영관리 등의 생산요소를 결합하여 국민생활의 근간을 이루는 주택의 건설에서부터 도로 및 공장을 비롯한 각종 산업생산기반시설의 확충, 국토개발, 국제적인 개발사업에 이르기까지 광범위한 고정자본의 형성 및 실물부문의 생산과정을 담당하는 산업적 특성을 가지고 있습니다.

###### (산업의 성장성)

금리 인상의 여파로 성장과 고용이 감소하고, 자산시장이 위축되어 공공 및 민간시장 모두 전반적인 시장여건은 좋지 않을 것으로 예상됩니다.

따라서 향후에는 시장경쟁을 통한 건설업체의 차별화가 심화될 것이고, 건설 시공위주의 단순 서비스 산업에서 개발기획, 자금조달, 시공관리, 시설운영 등을 포괄하는 복합산업 구조로의 변화가 예상됩니다. 다른 사업과의 의존관계가 더욱 밀접해지는 추세에 따라 건설업도 단순 시공 위주의 방식을 탈피하여 여러 가지 산업요소가 복합적으로 결합되어 녹색성장과 같은 사회적 이슈가 산업의 성장성을 좌우하게 되었습니다.

###### (경기 변동의 특성 및 계절성)

건설업은 다른 산업을 간접적으로 지원하여 기업의 설비투자, 가계의 주택구매 등 경기변동에 민감하게 반응하는 사업이며, 타산업에 비해 고용효과 및 생산효과가 큰 산업입니다. 따라서 경기변동과 정부의 부동산정책과 아주 밀접한 관련을 가진 산업입니다. 향후 부동산 규제 강화 정책이 발표될 경우, 건설 및 부동산 경기에 영향을 미쳐 건설회사의 매출 및 영업환경에 변동을 가져오는 요소가 될 수 있습니다. 한편 건설사업은 공사의 수행에 있어서 기상상황 등의 영향을 받고 있습니다. 계절적으로는 봄과 가을에 공사진행의 작업가용일수가 많아서 진척 속도가 빠른 모습을 보입니다.

(시장여건)

시공사 선택의 기준으로 기술력, 원가경쟁력 및 재무구조가 중요시되고 있으며, 이에 따라 경쟁사간 차별적 경쟁구조가 나타나고 있습니다. 주요 경쟁사별 시장점유율 추이의 합리적인 추정은 쉽지 않아 시장점유율 추이의 기재는 생략합니다.

(경쟁우위요소)

기술력, 원가경쟁력 및 재무구조 등이 시장에서의 경쟁력을 좌우하고 있습니다. 따라서 당사는 기술력 부분에서 끊임없는 품질개선 노력과 품질경영 활동을 통해 토목, 건축, 조경, 전기, 소방, 시설물유지 관리에 대한 시공에 대하여 ISO9001 인증을 획득하여 높은 기술력으로 사업을 운영하고 있으며, 양호한 재무구조를 바탕으로 건설사업 부문에서 경쟁력을 제고하고 있습니다.

(자원조달의 특성)

건설에 필요한 자원은 토지, 인력, 장비 및 기자재 등이 있습니다. 주요자재로는 국내에서 대부분 조달이 가능하고, 특히 건축, 토목 및 주택부문에 투입되는 장비, 자재의 경우 일부 특수한 경우를 제외하고 국산제품으로 사용됩니다. 그리고 건설자재는 계절별, 지역별로 수요 편차가 심한 편이며 건설경기, 수급상황 등에 따라 민감하게 반응하고 있습니다. 노동력은 다른 산업에 비해 비중이 커서 노임상승에 따른 우수 인력 확보에 제약을 받기도 합니다.

※ 법률 / 규정 등에 의한 규제사항

- 독점규제 및 공정거래에 관한 법률

: 사업자의 시장지배적 지위 남용, 부당한 공동행위 및 불공정 거래행위 규제

- 산업표준화법

: 시멘트의 제품, 원재료 및 기술적 생산조건 등에 관한 사항 규정

- 산업집적활성화 및 공장설립에 관한 법률  
: 시멘트 유통을 위한 입지선정, 저장시설 설치 및 등록 등에 관한 사항 규정
- 대기환경보전법, 물환경보전법, 소음·진동관리법, 폐기물관리법  
: 시멘트의 제조, 유통과정에서 대기, 수질 및 소음진동에 관한 사항 규제
- 산림자원의 조성 및 관리에 관한 법률, 산지관리법, 광업법, 광산안전법, 총포·도검·화약류 등의 안전관리에 관한 법률  
: 시멘트의 주원료인 석회석 채취와 관련, 산림자원의 조성 및 관리에 관한 법률의 규제를 받음
- 기후위기 대응을 위한 탄소중립·녹색성장 기본법  
: 시멘트 및 레미콘 등의 제조, 유통과정에서 발생하는 탄소 발생에 관한 규제
- 온실가스 배출권의 할당 및 거래에 관한 법률  
: 시멘트 생산 과정에서 발생하는 온실가스 감축 등에 관한 규제
- 도시 및 주거환경 정비법, 주택법, 건축법, 하도급 공정화에 관한 법률, 국토의 계획 및 이용에 관한 법률, 도시개발법, 건설산업기본법, 국가를 당사자로 하는 계약에 관한 법률  
: 건설업에 관한 규제

## 나. 회사의 현황

### (1) 영업개황 및 사업부문의 구분

당사는 시멘트, 레미콘, 레미탈의 제조 및 판매를 주요 목적으로 하고 있으며, 단양에 위치한 시멘트 제조공장을 비롯하여 그 2차 제품인 레미콘 및 레미탈 제조 공장을 운영하고 있습니다.

시멘트 사업부문은 단양에 포틀랜드시멘트 생산공장과 평택에 슬래그시멘트 생산공장을 운영하고 있으며, 전국 각지의 출하공장 및 저장소를 통해 포틀랜드시멘트 및 슬래그시멘트를 생산 및 판매하고 있습니다.

레미콘 사업부문은 수도권, 중부권, 대구권, 부산/경남권 등 대도시권 주변의 공급망을 구축하고, 지역영업을 위한 공장 영업팀과 대기업 건설사 법인영업을 위한 본사 영업팀을 구성하여 전국권 공급망을 확보하여 운영중에 있습니다.

레미탈 사업부문은 인천, 부천, 공주, 가야, 함안, 목포, 여주, 김포 공장에서 포장, 벌크 형태로 생산하여 업계에서 유일하게 전국적으로 판매하고 있습니다. 기타사업은 건설업 부문 등으로 구성되어 있습니다.

## (2) 시장점유율

최근 3개년 간 당사의 국내 시멘트시장 점유율은 다음과 같습니다.

년 도	2024년	2023년	2022년
시장점유율(%)	12%	11%	12%

주) 2024년 수치는 한국시멘트협회 및 당사 내부자료 등을 참고한 추정치입니다.

## (3) 시장의 특성

시멘트는 정부 및 민간에서 이뤄지는 토목, 건축 및 사회간접자본시설 확충 등에 필수적인 건축 재료로 사용되고 있습니다. 석회석이 주원료(주성분: 산화철, 규산, 산화칼슘, 알루미나)로 사용되기 때문에 석회석 산지인 강원도 및 충청북도 지역에 생산 공장들이 위치해 있는 것이 특징입니다. 시멘트 산업은 국민 경제에 필수적인 기초소재를 공급하는 기간산업입니다. 주요 소비지가 대도시에 집중되어 있어, 생산지와 소비지를 연결하는 물류 기능이 중요한 내수시장 중심의 산업이며, 시멘트 생산 과정에서 고온의 소성로를 사용하는 특성으로 인해 에너지 소비가 많은 산업입니다.

레미콘 산업은 제조 후 90분 이내에 타설이 완료되어야 하는 제품의 특성 때문에 국지적인 경쟁이 존재하며, 생산과정이 단순하고 소자본 창업이 비교적 용이하며 정부



의 중소기업자간 경쟁 입찰 품목으로 지정되어 있는 등 타 산업 대비 진입장벽이 낮아 현재 전국적으로 1,000여개의 공장이 가동 중에 있습니다. 특히, 2000년 초 호황기 이후 공장 및 설비 투자로 인한 과잉공급으로 수요자 중심 시장으로 전환되었으며, 출하량 위주의 출혈 경쟁으로 실질적인 완전경쟁시장화 되었습니다.

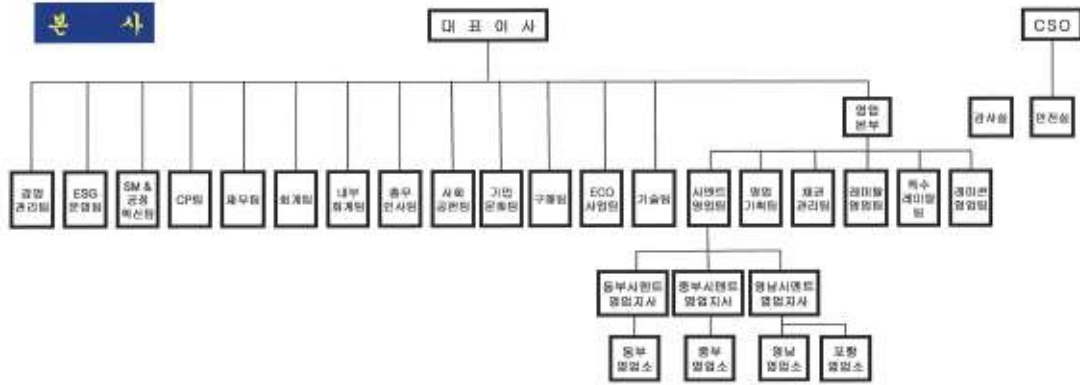
유럽 등 건축 선진국에서는 드라이몰탈 제품이 일반화 되어있으며, 국내 건설시장 역시 사용이 보편화 되고 있는 추세입니다. 현재 국내 드라이 몰탈 시장은 다수의 공급업체가 경쟁 중에 있습니다. 당사는 레미탈(Remitar)이란 고유 브랜드를 통해 건축에서 토목에 이르기까지 다양한 드라이 몰탈 제품을 전국적으로 생산, 판매하고 있습니다.

#### (4) 신규사업 등의 내용 및 전망

이사회 결의 등으로 구체화된 신규 사업은 없으나, 국내외 신시장 개척 및 신규사업 진출 등을 위하여 다각적인 검토를 하고 있습니다.

#### (5) 조직도

【별표 1】 조직도



한일시멘트 조직도

## 2. 주주총회 목적사항별 기재사항

### □ 이사의 선임

가. 후보자의 성명·생년월일·추천인·최대주주와의 관계·사외이사후보자 등 여부

후보자성명	생년월일	사외이사 후보자여부	감사위원회 위원인 이사 분리선출 여부	최대주주와의 관계	임기	추천인
임영문	1964. 05. 15	사외이사	분리선출	없음	2.4년	사외이사후보추천위원회
총 ( 1 ) 명						

주) 상기 임기 "2.4년"은 선임일('24년 11월 12일)부터 '26년 회계연도에 관한 정기주주총회 종결시['27년 3월 개최예정]까지를 의미합니다.

나. 후보자의 주된직업·세부경력·해당법인과의 최근3년간 거래내역

후보자성명	주된직업	세부경력		해당법인과의 최근3년간 거래내역
		기간	내용	
임영문	SK에코플랜트(주) 고문	1989년 2006년 1995.03 ~ 1997.02 1997.03 ~ 1997.07 1998.12 ~ 2004.02 2004.03 ~ 2006.12 2008.10 ~ 2012.10 2012.11 ~ 2014.09 2014.10 ~ 2015.10 2015.11 ~ 2016.12 2017.01 ~ 2018.12 2018.12 ~ 2019.03 2019.03 ~ 2020.12 2021.01 ~ 2022.12 2023.01 ~ 現	고려대학교 경영학과 졸업 美 Thunderbird School of Global Management (MBA) SK(주) 재정팀 근무 SK(주) 금융/보험팀 근무 SK(주) 구조조정추진본부 재무담당 SK(주) 재무개선 1담당 SK건설(주) 재무실장 겸 SK에미칼(주) 기업문화 담당 SK건설(주) 재무지원총괄 겸 재무실장 SK건설(주) 재무지원부문장 겸 감사실장 SK건설(주) 기획/재무부문 부문장 SK건설(주) 경영지원부문 부문장 겸 CSO 겸 CSO임원 SK건설(주) 경영지원담당사장(CFO) 겸 경영지원부문장 SK건설(주) 대표이사 사장 SKMS 연구소 연구위원 SK에코플랜트(주) 고문	없음

다. 후보자의 체납사실 여부·부실기업 경영진 여부·법령상 결격 사유 유무

후보자성명	체납사실 여부	부실기업 경영진 여부	법령상 결격 사유 유무
임영문	없음	없음	없음

라. 후보자의 직무수행계획(사외이사 선임의 경우에 한함)

임영문 사외이사 후보자(신임)

1. 전문성

본 후보자는 고려대학교 경영학과 졸업 후 美 Thunderbird School of Global Management 에서 경영학 석사(MBA)를 취득하였음. SK(주)에서 재무 담당 업무와 금융/보험 업무 그리고 재정팀에서 총 11년 넘게 근무하였으며, SK건설(주)에서 재무지원실 재무실장과 재무 지원부문 부문장, CFO 등을 역임하여 재무·회계 분야에 대한 깊은 전문성과 혁신적인 사고 및 뛰어난 사업추진력 등 폭넓은 소양을 갖추고 있음.

이를 바탕으로 이사회에 참여함으로써 ESG 경영을 효과적으로 수행하여 한일시멘트 주식회사가 목표로 하는 “Green Value for All” 을 실현하고, 결과적으로 회사가 주주 및 고객 등 이해관계자와 함께 성장하는데 기여하고자 함.

2. 독립성

본 후보자는 회사 및 특수관계인과 이해관계가 발생할 가능성이 없으며, 사외이사로서의 책임과 의무를 준수하고, 전체 주주와 사회에 이익이 되는 방향으로 의사결정을 할 수 있도록 이사회 의사결정 과정에서 독립적으로 의견을 개진할 것임.

### 3. 책임과 의무에 대한 인식 및 준수

본 후보자는 사외이사로서 선관주의와 충실 의무, 보고 의무, 감시 의무, 상호 업무집행 감시 의무, 경업금지 의무, 자기거래 금지 의무 기업비밀 준수 의무 등 상법상 사외이사의 의무를 인지하고 있으며 이를 엄수할 것임.

### 마. 후보자에 대한 이사회 추천 사유

#### 임영문 후보자(신임)

SK(주) 및 SK건설(주) 등 재무·회계 전문가로 주요 직책을 역임하며, 폭넓은 경험을 토대로 전문성을 입증하였고, 사회 전반에 대한 폭넓은 이해를 기반으로 투철한 책임감과 윤리의식, 그리고 공정성을 보유하고 있음. 이를 바탕으로 사외이사 및 감사위원으로서 경영 전반의 내부통제 및 재무·회계 관리 분야에서 높은 전문성이 발휘될 것으로 판단되어 추천함.

## 확인서

## 확 인 서

후보자 본인은 본 서류에 기재한 「증권의 발행 및 공시 등에 관한 규정」 제3-15조 제3항 제3호 가목부터 마목까지의 사항이 사실과 일치함을 확인합니다.

2024년 10월 14일

보고자

임 영 문

(서명 또는 인)



임영문 확인서

※ 기타 참고사항

- 상기 "감사위원회 위원이 되는 사외이사 선임의 건(제1호 의안)"은 상법 제542조의 12에 따라 분리선임하는 안건입니다.

□ 감사위원회 위원의 선임

가. 후보자의 성명·생년월일·추천인·최대주주와의 관계·사외이사후보자 등 여부

후보자성명	생년월일	사외이사 후보자여부	감사위원회 위원인 이사 분리선출 여부	최대주주와의 관계	추천인
임영문	1964. 05. 15	사외이사	분리선출	없음	사외이사후보추천위원회
총 ( 1 ) 명					

나. 후보자의 주된직업·세부경력·해당법인과의 최근3년간 거래내역

후보자성명	주된직업	세부경력		해당법인과의 최근3년간 거래내역
		기간	내용	
임영문	SK에코플랜트(주) 고문	1989년 2006년 1995.03 ~ 1997.02 1997.03 ~ 1997.07 1998.12 ~ 2004.02 2004.03 ~ 2006.12 2008.10 ~ 2012.10 2012.11 ~ 2014.09 2014.10 ~ 2015.10 2015.11 ~ 2016.12 2017.01 ~ 2018.12 2018.12 ~ 2019.03 2019.03 ~ 2020.12 2021.01 ~ 2022.12 2023.01 ~ 現	고려대학교 경영학과 졸업 美 Thunderbird School of Global Management (MBA) SK(주) 재정팀 근무 SK(주) 금융/보험팀 근무 SK(주) 구조조정추진본부 재무담당 SK(주) 재무개선 1담당 SK건설(주) 재무실장 겸 SK에미칼(주) 기업문화 담당 SK건설(주) 재무지원총괄 겸 재무실장 SK건설(주) 재무지원부문장 겸 감사실장 SK건설(주) 기획/재무부문 부문장 SK건설(주) 경영지원부문 부문장 겸 CSO 겸 CISO임원 SK건설(주) 경영지원담당사장(OFO) 겸 경영지원부문장 SK건설(주) 대표이사 사장 SKMS 연구소 연구위원 SK에코플랜트(주) 고문	없음

다. 후보자의 체납사실 여부·부실기업 경영진 여부·법령상 결격 사유 유무

후보자성명	체납사실 여부	부실기업 경영진 여부	법령상 결격 사유 유무
임영문	없음	없음	없음

라. 후보자에 대한 이사회 추천 사유

□ 임영문 후보자(신임)

SK주 및 SK건설주 등 재무· 회계 전문가로 주요 직책을 역임하며, 폭넓은 경험을 토대로 전문성을 입증하였고, 사회 전반에 대한 폭넓은 이해를 기반으로 투철한 책임감과 윤리의식, 그리고 공정성을 보유하고 있음. 이를 바탕으로 사외이사 및 감사위원으로서 경영 전반의 내부통제 및 재무· 회계 관리 분야에서 높은 전문성이 발휘될 것으로 판단되어 추천함.

확인서

## 확 인 서

후보자 본인은 본 서류에 기재한 「증권의 발행 및 공시 등에 관한 규정」 제3-15조 제3항 제3호 가목부터 마목까지의 사항이 사실과 일치함을 확인합니다.

2024년 10월 14일

보고자

임 영 문

(서명 또는 인)



임영문 확인서



※ 기타 참고사항

- 상기 "감사위원회 위원이 되는 사외이사 선임의 건(제1호 의안)"은 상법 제542조의 12에 따라 분리선임하는 안건입니다.

## IV. 사업보고서 및 감사보고서 첨부

### 가. 제출 개요

제출(예정)일	사업보고서 등 통지 등 방식
-	-

주) 임시주주총회 개최로 해당사항 없습니다.

### 나. 사업보고서 및 감사보고서 첨부

임시주주총회이므로 사업보고서 및 감사보고서 첨부 사항은 없으나, 당사는 2023년 사업보고서 및 감사보고서를 전자공시시스템(<http://dart.fss.or.kr>)에 공시하고, 당사 홈페이지 하기 경로에 게재하였습니다 (2024.03.20).

제출한 사업보고서는 향후 변동사항이나 오기 등이 있는 경우 수정될 수 있으며, 이 경우 전자공시시스템 (<http://dart.fss.or.kr>)에 정정보고서를 공시할 예정이므로 이를 참고하시기 바랍니다.

※ 홈페이지 주소 및 게재 문서의 세부위치

- 홈페이지 주소 : <https://www.hanilcement.com>
- 세부위치 : 홈페이지 → 회사소개 → 투자정보 → 공고

- 사업보고서

[https://www.hanilcement.com/html/about/ct\\_03.html?idx=78](https://www.hanilcement.com/html/about/ct_03.html?idx=78)

- 감사보고서

[https://www.hanilcement.com/html/about/ct\\_03.html?idx=79](https://www.hanilcement.com/html/about/ct_03.html?idx=79)

## ※ 참고사항

### □ 방역 관련 안내

- 전염병 감염 및 전파를 예방하기 위하여, 총회장 입장전 '열화상 카메라'의 측정 결과 발열이 의심되는 경우 입장이 제한될 수 있으며, 입장시 가급적 마스크를 착용하여 주시기 바랍니다.

- 방역관리 지침에 따라 주주총회 개최 장소가 변경될 경우, 정정공시 등을 통해 안내드릴 예정입니다. 또한, 확진자 발생 등에 따라 불가피 하게 장소를 변경하는 경우에는 직원의 안내에 따라 변경된 장소로 이동하여 참석하시기 바랍니다

- 아울러, 최근 해외 및 국내 감염지역을 방문하셨거나 발열 및 기침 등의 증상을 가진 주주님 또는 상기 내용에 해당하는 자와 접촉한 주주님께서서는 주주총회 참석을 지양하여 주시기 바랍니다.